



Stay Well Provo

SEGURIDAD PRIMERO

Creando oportunidades de aprendizaje

PLAN DE REGRESO ESCOLAR 2020

Versión 1





OBJETIVO

El Plan de Regreso Escolar incluye los siguientes objetivos 1) proteger la salud y la seguridad de nuestros estudiantes y el personal, y 2) involucrar a los estudiantes en oportunidades de aprendizaje significativas. El distrito presentó previamente dos opciones, el aprendizaje a tiempo completo en línea o en persona. Ninguna de las opciones son adecuadas para satisfacer plenamente las necesidades de aprendizaje de cada estudiante o proporcionar la flexibilidad necesaria y adaptarse a la situación de salud en nuestra comunidad que cambia a menudo. Se ha desarrollado una tercera opción de estudio en el hogar que permitirá un mayor distanciamiento social, una reducción en el número de estudiantes en nuestros edificios y cuando sea necesario continuación de instrucción en person.

VISIÓN GENERAL

El Distrito Escolar de la Ciudad de Provo se compromete a identificar formas de satisfacer plenamente las necesidades de aprendizaje de cada uno de nuestros estudiantes, a la vez brindar la flexibilidad necesaria para adaptarse a la situación de salud en nuestra comunidad que cambia a menudo. Usted, tiene opciones que le permitirán elegir para su familia. La primera opción permite a los estudiantes regresar a la escuela y recibir instrucción en persona con un horario reducido. Como parte de esta opción, puede mantener a su hijo en casa si está enfermo o si tiene inquietudes y puede continuar aprendiendo con el mismo maestro. La segunda opción es una extensión de la primera, que permite a los estudiantes participar a través del estudio en el hogar. Los estudiantes permanecerán con el mismo maestro en persona que la opción uno y accederán a los materiales de aprendizaje en línea. Las primeras dos opciones están diseñadas para ser intercambiables y permitir a los estudiantes realizar una transición sin problemas entre las dos según sea necesario según las circunstancias o la elección. La tercera opción permite a los estudiantes inscribirse en eSchool, por tiempo completo, durante el término escolar. Como se muestra a continuación, las escuelas volverán a abrir en fases para que los estudiantes y el personal tengan tiempo de adaptarse a los nuevos procesos y procedimientos.

Fase 1

HORARIO DE SALIDA TEMPRANA- 50% DE CAPACIDAD EN EL EDIFICIO

- Los horarios de salida temprana serán de lunes a jueves
- Los horarios de salida temprana y los viernes se utilizarán para la consultas, planificación y comentarios de los maestros, así como para mejorar los esfuerzos de sanitización
- Los estudiantes asistirán en persona 2 veces por semana
- Se les asignará a los estudiantes los días que asistiran alfabeticamente de acuerdo a su apellido para garantizar que las familias con varios niños en el distrito asistan en el mismo horario
- Si los estudiantes en el mismo hogar tienen apellidos diferentes, trabajaremos con las familias para permitir que sus estudiantes asistan en los mismos días.
- Habrá un énfasis en la enseñanza de procedimientos de salud e higiene, y el acceso a materiales de estudio en el hogar

Fase 2

HORARIO DE SALIDA TEMPRANA 100% DE CAPACIDAD EN EL EDIFICIO

- Los horarios de salida temprana serán de lunes a jueves
- Todos los estudiantes participaran de lunes a jueves

Fase 3

HORARIO REGULAR 100% DE CAPACIDAD EN EL EDIFICIO

- Un horario de lunes a viernes según lo permitan las condiciones de salud

Durante las dos primeras fases de apertura, el horario será el siguiente:

Nota: Los autobuses llegan a las escuelas 15 min. antes de la primera campana en la mañana y salen 8 minutos después de la campana en la tarde.

Escuelas Primarias

Lakeview, Timpanogos	8:20 - 1:20
Provost	8:25 - 1:25
Amelia Earhart, Edgemont, Franklin, Provo Peaks, Rock Canyon, Sunset View,	
Wasatch, Westridge	8:40 - 1:40
Spring Creek	8:45 - 1:45
Canyon Crest	8:50 - 1:50

Escuelas Secundarias

Centennial Middle School	8:05 - 1:05
Dixon Middle School	8:00 - 1:00
Provo High School	7:30 - 12:20
Timpview High School	7:30 - 12:20
Independence High School	8:00 - 1:00

Specialty School

East Bay Post High	7:40 - 11:40
--------------------	--------------



ALUMNOS DE PRIMARIA DEL K-6

OPCIONES DISPONIBLES DE APRENDIZAJE

1 OPCIÓN EN EL AULA CON HORARIO REDUCIDO EN PERSONA



A los estudiantes, se les asigna un maestro en persona y recibirán instrucción en un horario reducido. El nivel de interacción cara a cara dependerá del actual estado de la pandemia. El sistema se ajustará o será flexible para apoyar los objetivos de nuestra junta educativa.

2 OPCIÓN DE ESTUDIO EN EL HOGAR



Estas opciones son intercambiables para satisfacer las necesidades de las familias que enfrentan cualquier enfermedad.

Esta es una extensión de la opción 1. Los estudiantes mantendrán el mismo maestro en persona de la Opción 1 al igual que todos los materiales y los cursos esenciales se proporcionarán a través del programa Canvas. El estudio en el hogar está alineado con la instrucción en persona y permite que los estudiantes se muevan libremente entre las dos opciones.

3 OPCIÓN EN LÍNEA

Los estudiantes pueden optar por inscribirse en la escuela eSchool por tiempo completo cada trimestre. Los estudiantes tienen la capacidad de acceder a la información, demostrar lo que han aprendido y comunicarse con los maestros en línea, a su propio tiempo separados del maestro.



OPCIONES INTERCAMBIABLES

ALUMNOS DE SECUNDARIA DEL 7-12

OPCIONES DISPONIBLES DE APRENDIZAJE

1

OPCIÓN EN EL AULA CON HORARIO REDUCIDO EN PERSONA



Las escuelas proporcionarán instrucción en persona en un horario reducido. El nivel de interacción cara a cara dependerá del estado actual de la pandemia. El sistema se ajustará o será flexible para apoyar los objetivos de nuestra junta educativa.

2

OPCIÓN DE ESTUDIO EN EL HOGAR



Estas opciones son intercambiables para satisfacer las necesidades de las familias que enfrentan cualquier enfermedad.



Esta es una extensión de la Opción 1. Se asignará un horario en persona a los estudiantes. Si un estudiante no puede asistir a clase en persona, el estudiante puede mantenerse actualizado en el curso por medio de los materiales en el programa Canvas. Se les recomienda a los estudiantes cambiar entre la escuela y en línea, según sea necesario y sin penalización.

3

OPCIÓN EN LÍNEA

Los estudiantes pueden optar por inscribirse en la escuela eSchool por tiempo completo cada trimestre, con un plan de estudios proporcionado a través de BYU Independent Study. Los estudiantes tienen la capacidad de acceder la información, demostrar lo que han aprendido y comunicarse con los maestros en línea en su propio tiempo separados del maestro.



OPCIONES INTERCAMBIABLES



LAS NECESIDADES DE LAS FAMILIAS

Norma de asistencia

Los estudiantes deben inscribirse en eSchool o en la escuela de su área, pero no se requiere una asistencia obligatoria para permitir que los estudiantes cambien libremente entre las opciones en persona y de estudio en el hogar. Lo que se requiere es que participen para lograr el éxito. Las reglas de asistencia se suspenden. Dado el contagio de COVID-19 y otras enfermedades, los estudiantes y el personal NO DEBEN asistir a la escuela mientras sienten algún síntoma.



Normas sobre las calificaciones

La participación se requiere para lograr el éxito. La administración del distrito trabajará con la junta escolar, los administradores escolares y los maestros para desarrollar un proceso de calificación justo y equitativo para el próximo año. Todos los procesos se basarán en las reglas estatales y las pautas de la junta escolar estatal.



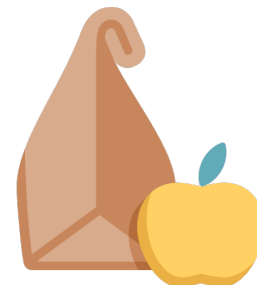
El Soporte Técnico

Los alumnos de 7° a 12° grado recibirán un Chromebook como parte del proceso de inscripción escolar. Cada estudiante recibirá un Chromebook y se espera que lo lleve a la escuela todos los días. Si la escuela está abierta, los estudiantes usarán estos dispositivos periódicamente durante el día como parte del aprendizaje diario. En el caso de que se requiera que las escuelas cierren y que los alumnos se conecten estrictamente sólo en línea, los estudiantes con Chromebook lo usarán en casa. Pedimos a los padres que le recuerden a sus hijos que recarguen sus Chromebooks todas las noches. **Los padres y estudiantes con preguntas o necesidades pueden contactar al departamento de tecnología en homesupport@provo.edu o llamando al 801-373-2188.**



COMIDAS

El Distrito Escolar de la Ciudad de Provo reanudará el servicio de desayuno y almuerzo el primer día del año escolar 2020/2021, tanto para los estudiantes en persona como para los de estudio en el hogar. Hasta que el gobierno federal otorgue una exención, los estudiantes inscritos en eSchool no son elegibles para el servicio de comidas escolares. Consulte la página 7 de este documento para obtener detalles completos de los programas de desayuno y almuerzo.



EDUCACION ESPECIAL

La educación especial trata de satisfacer las necesidades del estudiante individual. Los estudiantes con discapacidades que reciben servicios bajo un programa de educación individualizado (IEP) continuarán recibiendo su instrucción especialmente diseñada y servicios relacionados de acuerdo con la necesidad de proteger la salud y la seguridad de los estudiantes y los educadores que los atienden. Además, estos estudiantes tendrán las mismas opciones de participación educativa disponibles dada a los demás estudiantes, en algunos casos, incluso los servicios remotos (por ejemplo, en línea) y en persona según lo determine el equipo del IEP. Las recomendaciones de nuestra Junta Educativa del Estado y nuestro Departamento de Salud del Estado nos permiten ser adaptables e innovadores para satisfacer las necesidades únicas de los estudiantes con un IEP. Comuníquese con el maestro líder de educación especial de su escuela para obtener más información.



CENTRO DE ESTUDIOS ACELERADOS (CAS)

El programa CAS se proporcionará a los estudiantes y seguirá las pautas y los horarios establecidos para las escuelas. Consulte los planes de reapertura, las opciones de aprendizaje y los horarios escolares que se proporcionan en este documento para obtener detalles específicos.

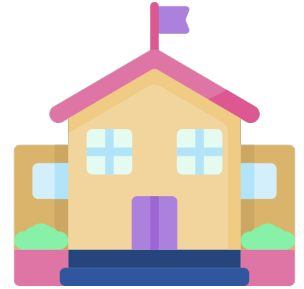




MEETING FAMILY NEEDS (CONTINUED)

KINDERGARTEN y PREESCOLAR SUNRISE

- Kinder de todo el día: Los estudiantes en clases de kinder de todo el día usarán un horario el cual alternará los días de escuela (A/B) con un horario de salida temprana.
- Las clases de Kinder de ½ día y el preescolar Sunrise: los estudiantes en clases en las mañanas o en las tardes tendrán su horario ajustado. La mitad de la clase de la mañana irán el lunes, la otra mitad de la clase de la mañana asistirá el martes, la mitad de la clase de la tarde irá el miércoles y la otra mitad de la clase de la tarde irá el Jueves. Estas clases tendrán lugar solo un día por semana, pero con horarios extendidos para igualar la salida temprana del resto de la escuela. Estas clases de Kinder tendrán horarios extendidos para permitir la transportación de todos los estudiantes dentro del distrito. Los estudiantes también tendrán acceso al almuerzo ya que estarán en la escuela la mayor parte del día. Si un padre quiere o necesita recoger a su estudiante temprano, deberán pedir por los niños en la oficina principal.



PREESCOLAR TÍTULO 1

Nuestro programa de preescolar Título 1 del distrito es una parte vital de nuestro sistema educativo, pero se proporciona como un recurso adicional para las familias de nuestra comunidad. Los estudiantes inscritos en el programa preescolar Título 1 no tendrán una opción de aprendizaje en línea a tiempo completo a menos que la escuela o el distrito estén cerrados debido al COVID. Para la apertura de este otoño, los estudiantes de preescolar Título I deben asistir en persona siguiendo el horario de días alternados (A/B) por un periodo de dos horas. Los estudiantes que ya han sido evaluados e inscritos en el preescolar Título I continuarán recibiendo servicios en sus respectivas ubicaciones escolares.



LENGUAJE DE DOBLE INMERSIÓN (DLI)

La inmersión en dos idiomas se obtiene mejor estando cara a cara. Los estudiantes de DLI que opten por el aprendizaje en línea completo (eSchool) recibirán toda la instrucción en inglés, no en el idioma de destino.

Apoyaremos a estos estudiantes de DLI que elijan la opción en línea de las siguientes maneras:

- Los estudiantes actuales de DLI retendrán su lugar en las clases durante el año escolar 2020-21. Esto incluye a los estudiantes de primer grado que han sido aceptados en el programa pero que aún no han comenzado.
- En lo que sea posible, proporcionaremos recursos adicionales para apoyar a los estudiantes en el idioma por aprender.
- Los estudiantes tendrán acceso a programas usualmente de aula en línea disponibles para ellos (por ejemplo, Mandarin Matrix).
- Tendrán una conexión al aula DLI a través de Zoom u otra plataforma en línea una vez por semana.
- Los estudiantes tendrán la opción de asistir a DLI en persona y doble inscripción en eSchool. La inscripción doble se manejará a través de Servicios Estudiantiles.



ESTUDIANTE CON NECESIDAD DE APRENDER INGLÉS

Los estudiantes que han sido identificados como estudiantes de inglés (E.L.) continuarán recibiendo servicios de adquisición del idioma inglés y apoyo para la instrucción en persona y en línea. Para garantizar que los estudiantes E.L. tengan acceso y apoyo para el aprendizaje académico, el Departamento de Título III trabajará en estrecha colaboración con el Supervisor de E.L. de cada escuela, que supervisa directamente el apoyo para el aprendizaje de los estudiantes E.L. en cada edificio escolar individual. Los supervisores de E.L. colaborarán con los maestros de clase, los padres y los administradores para determinar las adaptaciones apropiadas para garantizar que los estudiantes tengan acceso a las expectativas de educación general. Los estudiantes que aún no han sido identificados, pero pueden necesitar ser identificados como estudiantes E.L., continuarán siendo evaluados siguiendo los procedimientos actuales de identificación del distrito.

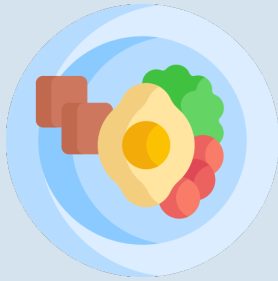




PROPORCIONANDO COMIDAS PARA NUESTROS ESTUDIANTES

Los servicios de desayuno y almuerzo comenzará el primer día del año escolar 2020/2021.

DESAYUNO REGULAR EN LA ESCUELA



Se ofrecerá un desayuno regular en la escuela en todas las primarias y secundarias siguiendo las pautas adecuadas de distanciamiento social. Consulte el sitio web de su escuela bajo información para conocer los horarios específicos de desayuno.

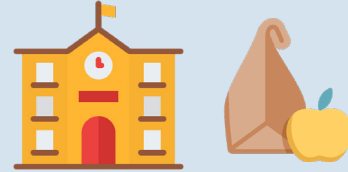
ALMUERZO EN LAS ESCUELAS PRIMARIAS



Las opciones de servicios de almuerzo serán consistentes en todas las escuelas primarias para los que elijan el aprendizaje en la escuela. Sin embargo, cada escuela es única y los administradores escolares planificarán su servicio de almuerzo con respecto a la logística y las pautas adecuadas de distanciamiento social. Para la apertura de la escuela en el otoño, el servicio de almuerzo al nivel primaria incluirá un almuerzo para llevar para:

- Los estudiantes que coman en la cafetería
- Los estudiantes que coman afuera mientras el clima lo permite
- Los estudiantes que deseen almuerzo de la cafetería para comer en las aulas

ALMUERZO EN LAS ESCUELAS SECUNDARIAS



Para el aprendizaje en persona, se ofrecerá almuerzo a los estudiantes en múltiples áreas de servicio como una opción para llevar.

ALMUERZO PARA EL ESTUDIO EN CASA



Para el aprendizaje en persona, se ofrecerá almuerzo a los estudiantes en múltiples áreas de servicio como una opción para llevar.

- Almuerzo para el estudio en casa
- Los estudiantes que participan en la opción de estudio en el hogar y se inscribieron en una de nuestras 18 escuelas tendrán la opción de recoger una bolsa de comida para llevar. Las bolsas de comida para llevar incluirán un almuerzo para el día actual y desayuno para el día siguiente. Hasta que el gobierno federal otorgue una exención, los estudiantes inscritos en eSchool no son elegibles para el servicio de comidas escolares.
- Los padres / tutores deben pre ordenar las comidas enviando un correo electrónico al gerente de la cocina en cada una de las escuelas de origen de sus estudiantes a más tardar a las 9:00 a.m. del día que va a recoger. Si lo prefiere, los padres pueden elegir enviar un correo electrónico solo una vez por semana, y luego el correo electrónico debe incluir las fechas necesarias. El nombre completo de los estudiantes y su número de comidas.. Los hermanos que asisten a la misma escuela pueden aparecer en el mismo correo electrónico, pero debe enviar el nombre completo de cada estudiante y el número de comidas de cada estudiante.
- Las comidas se cobrarán de acuerdo con la elegibilidad de comida del estudiante.
- El estudiante, su padre o tutor, puede recoger la comida pre-ordenada en la ubicación designada de su escuela de origen entre las 10:30 a 11:00 a.m.



UN AMBIENTE SEGURO EN NUESTRAS ESCUELAS

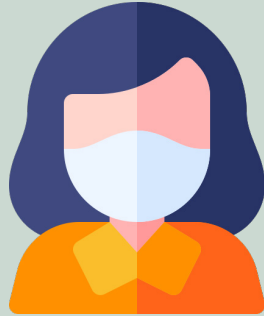
HORARIO

El aprendizaje en persona se llevará a cabo de lunes a jueves. Las adaptaciones serán hechas para garantizar el distanciamiento social y la seguridad.



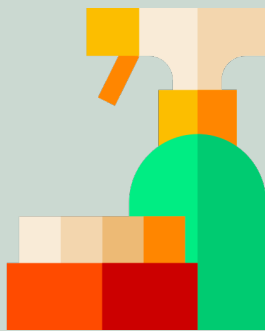
EMPLEADOS

Todos los empleados usarán máscaras en la escuela y usarán los planes escolares para maximizar el distanciamiento social.



LIMPIEZA

El departamento de mantenimiento ha recibido capacitación especializada sobre COVID-19 y se han implementado mejores esfuerzos de sanitización.



DESINFECTANTES PARA MANOS

Se colocarán estaciones para desinfectar manos por todo el distrito, en aulas, oficinas, comedores y en los autobuses. Se recomienda desinfectarse las manos y / o lavarse las manos varias veces al día.



EDUCACION

Durante la Fase 1 del programa escolar, se hará hincapié en enseñar a los estudiantes los procedimientos de salud e higiene.



MASCARAS

De acuerdo con el mandato estatal, se requieren máscaras para todos los estudiantes, empleados y visitantes en las escuelas y en los autobuses. Se proporcionará una máscara de tela a cada estudiante y empleado.



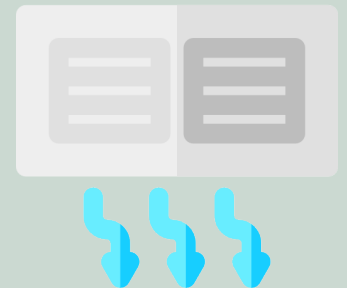
PUPITRES/ DISTRIBUCIÓN DE ASIENTOS

Las escuelas trabajarán para maximizar la distancia entre los asientos y los escritorios. Cuando no sea posible separar escritorios, se proporcionarán divisores y otras formas de separar escritorios.



VENTILACION

Durante el verano, los filtros de aire fueron reemplazados en todas las escuelas. El intercambio de aire y los sistemas mecánicos que se encuentran en nuestras escuelas tienen una calidad mucho mayor que la que se experimenta en el hogar.



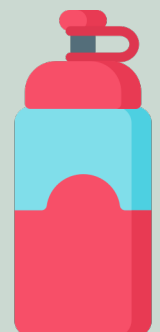
FLUJO DE TRÁFICO

El flujo de tráfico será publicado y dirigido en cada escuela para acomodar el distanciamiento social.



BOTELLAS DE AGUA

Las fuentes tradicionales para beber agua se cerrarán temporalmente. Estaciones para llenar botellas de agua estarán disponibles. Se proporcionará una botella de agua a cada estudiante.



UN AMBIENTE SEGURO EN NUESTROS AUTOBUSES

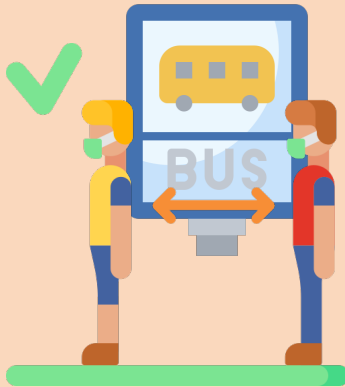
MASCARAS

Mientras el estudiante esté en el autobús escolar, se requiere el uso de máscaras faciales y se deben usar correctamente. Un autobús lleno, o incluso medio lleno, no permitirá el distanciamiento social.



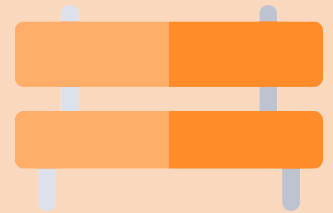
DISTANCIAMIENTO SOCIAL

Todos deben mantener un distanciamiento de 6 pies en las paradas de autobús incluso al cargar y descargar.



ASIENTOS ASIGNADOS

Los estudiantes deben sentarse en su asiento asignado. (Las asignaciones se establecerán durante las primeras 2 semanas de clases para el seguimiento de contactos).



DESINFECTANTES PARA MANOS

Se pide a los estudiantes usar el desinfectante de manos antes de entrar al autobús.



CAMBIOS EN LAS RUTAS DE AUTOBÚS

Debido al COVID-19, las rutas pueden necesitar ser cambiadas o canceladas. Los padres serán notificados tan pronto como sea posible a través de una llamada telefónica y deben consultar el sitio web del distrito diariamente para cualquier actualización de las rutas.



BORDAR LA PARTE TRASERA

Durante la recogida por la mañana, los estudiantes deben llenar la parte trasera del autobús primero para ayudar a minimizar una posible transmisión.



NUESTRO COMPROMISO

En estos momentos inciertos, el Distrito Escolar de la Ciudad de Provo y la Junta Educativa se comprometen a proporcionar planes y procesos para proteger la salud y la seguridad de nuestros estudiantes y el personal y para proporcionar oportunidades de aprendizaje significativas. Es nuestro compromiso el trabajar en estrecha colaboración con los empleados, padres, estudiantes, funcionarios estatales y locales para garantizar el éxito de estos dos compromisos.

La junta escolar ha establecido cinco objetivos que dan dirección al trabajo. Esos objetivos son

CONTINUO MEJORAMIENTO ACADÉMICO

APOYO PARA LOS PROFESORES Y LAS MATERIAS

CERTEZA Y ESTABILIDAD EN EL DISTRITO

PRIORIZACIÓN FINANCIERA

TRABAJO EN EQUIPO Y CIVILIDAD



Si bien, los métodos pueden ser diferentes o los procesos pueden ajustarse debido a la pandemia, el trabajo de la junta educativa y el distrito continuará guiándose por estos objetivos. Al trabajar juntos como distrito y comunidad, podemos proporcionar un año escolar seguro, saludable y de calidad a nuestros estudiantes.

Stay Well Provo

Obtenga más información en provo.edu/returnplan